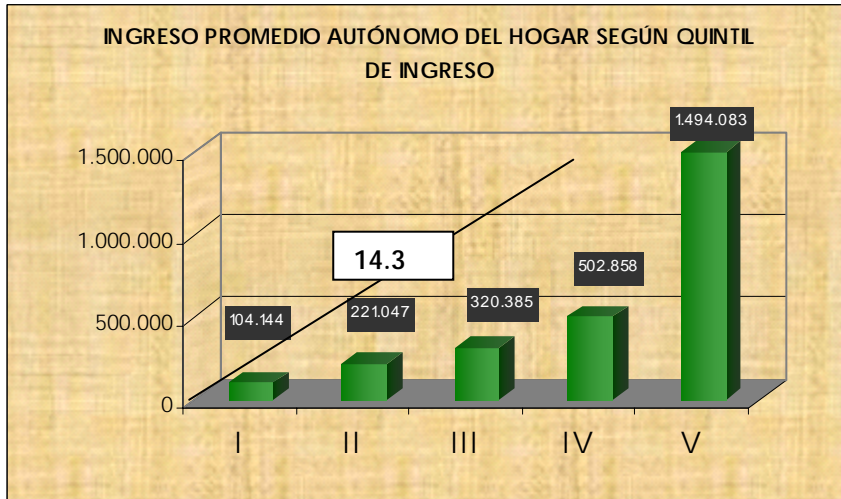
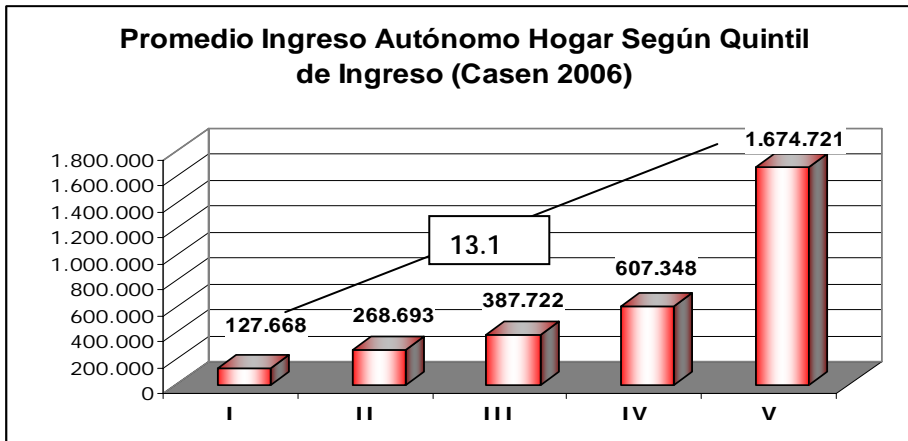


## BRECHAS SOCIOECONÓMICAS

### BRECHAS DE INGRESO



Fuente: CASEN 2003.



Fuente: CASEN 2006.

En la última medición de la Encuesta de Caracterización Económica, Casen 2006, se aprecia que junto con una disminución en la pobreza también se reduce la brecha de ingreso promedio autónomo del hogar entre el primer y el quinto quintil.

Para un hogar del **quintil más rico**, en 2003 el ingreso promedio autónomo era \$1.494.083 (montos mensuales por hogar en pesos de noviembre de 2003), mientras hoy alcanza a \$1.674.721 (monto por hogar en pesos de noviembre del 2006). Por su parte, el ingreso promedio para el **quintil más pobre** en 2003 era de \$104.144, monto que se incrementó a \$127.668 en 2006. La comparación entre ambas situaciones indica una diferencia de ingreso para los más ricos de 14.3 veces con respecto a los más pobres en el 2003, la que disminuye en el 2006 a 13.1 veces.

## LÍMITE MÍNIMO Y MÁXIMO DEL INGRESO AUTÓNOMO DEL HOGAR

Límite Mínimo y Máximo del ingreso autónomo per capita del Hogar por Quintiles de Ingreso Autónomo Nacional			
Quintil Autónomo Nacional	Promedio	Mínimo	Máximo
I	29.122	0	49.400
II	65.859	49.407	83.658
III	104.446	83.660	130.656
IV	173.740	130.669	236.509
V	593.100	236.527	-
<b>Total</b>	193.248	0	-

Fuente: CASEN 2006.

Ingreso Autónomo Promedio del Hogar			
Quintil Autónomo	Promedio Ingreso Autónomo Hogar	Hogares	Promedio de personas en el Hogar
I	127.668	868.875	4,2
II	268.693	865.912	4,1
III	387.722	866.835	3,7
IV	607.348	868.069	3,5
V	1.674.721	867.375	3,1
Total	613.206	4.337.066	3,7

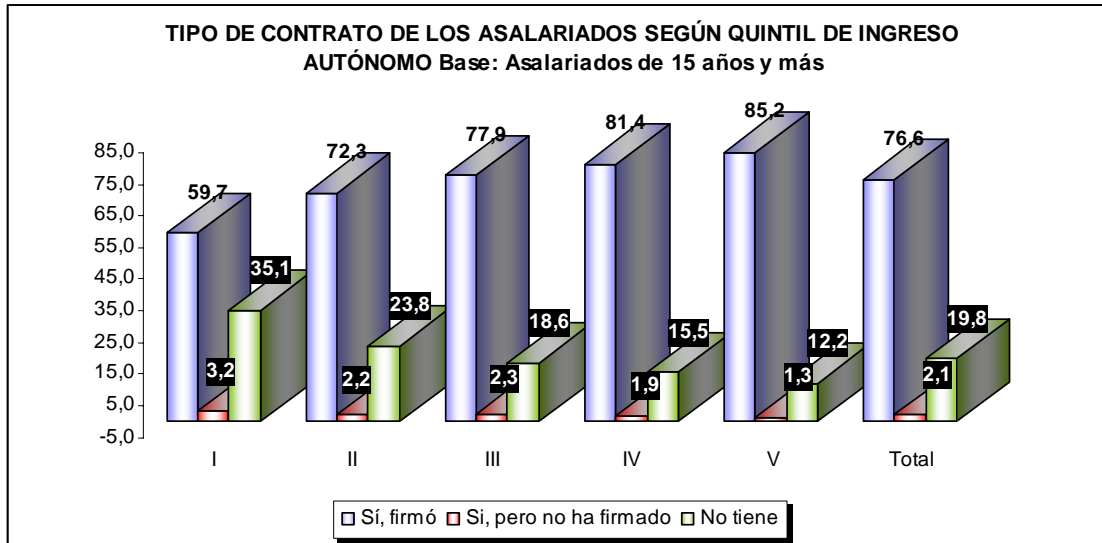
Fuente: CASEN 2006.

El **ingreso per cápita del hogar**, a nivel nacional, es de \$193.248, pero este ingreso es aproximadamente 6.6 veces menos para el primer quintil, donde sólo alcanza en promedio a \$29.122

Por su parte, el **ingreso promedio autónomo del hogar** del quinto quintil (\$1.674.721) más que duplica al cuarto quintil más rico (\$607.348).

Al revisar las cifras anteriores considerando el promedio de personas del hogar, se puede afirmar que aquellos hogares con menores ingresos (quintil I) tienen que distribuirlos entre más personas (4.2 personas por hogar), en comparación con los hogares ubicados en el V quintil, que deben distribuirlo entre menos miembros (3.1 personas).

## BRECHAS DE EMPLEO

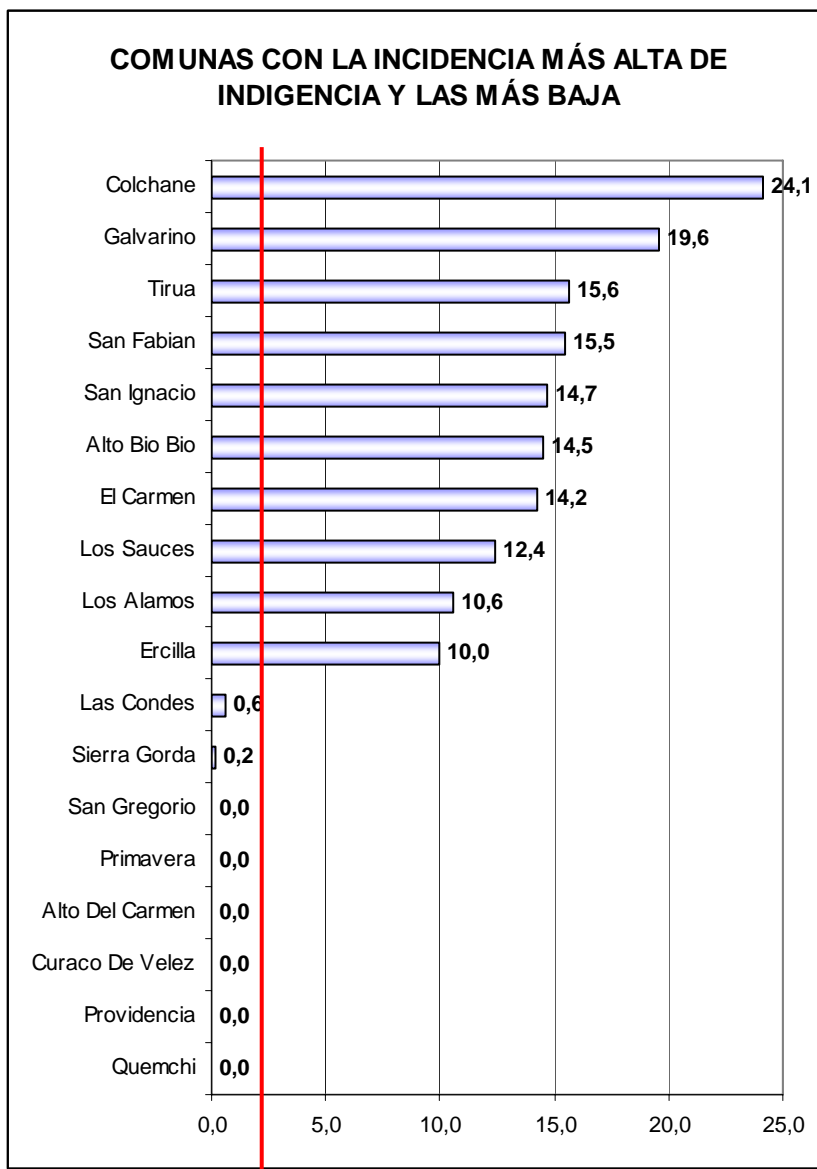


Fuente: Casen 2006.

El empleo de calidad es uno de los mecanismos importantes para superar pobreza. Al respecto, se observan diferencias de acceso a empleos de calidad entre los quintiles.

A pesar de esto, en el primer quintil (el más pobre), se ha incrementado de 53.3% en el 2003 a 59.7% en 2006, el porcentaje de ocupados con contrato. Por el contrario, en el quinto quintil (el más rico) este porcentaje ha disminuido de 89.3% en 2003 a 85.2% en 2006.

## BRECHAS TERRITORIALES



Fuente Casen 2006

3.2% Promedio nacional de Indigencia

Las brechas también se manifiestan en el ámbito territorial.

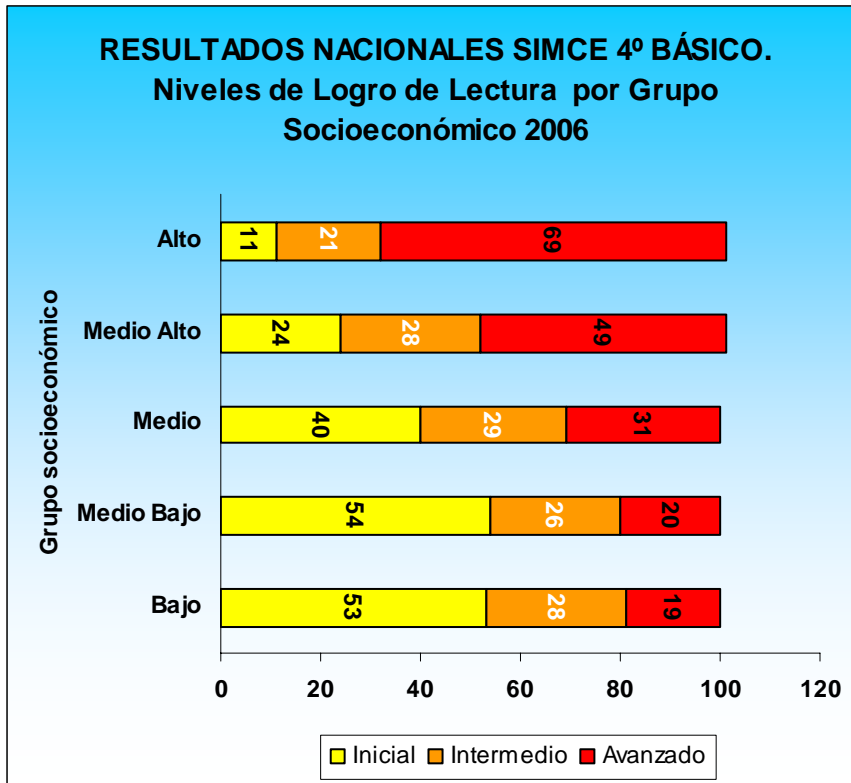
Comunas como Colchane, Galvarino y Tirúa entre otras - territorios que se caracterizan por sus altos niveles de ruralidad- están ampliamente por sobre el promedio nacional en cuanto a indigencia.

<b>Ranking de las Comunas con Mayor Porcentaje de Indigencia</b>			
<b>Región</b>	<b>Comuna</b>	<b>Indigente</b>	<b>Total Pobres</b>
Tarapacá	Colchane	24,1	50,9
Bío Bío	El Carmen	14,2	38,2
Bío Bío	Los Álamos	10,6	37,9
Bío Bío	Lebu	9,3	37,5
Bío Bío	Tirúa	15,6	36,1
Bío Bío	Alto Bío Bío	14,5	35,8
La Araucanía	Galvarino	19,6	35,7
Bío Bío	San Ignacio	14,7	35,6
La Araucanía	Saavedra	9,1	35,1
La Araucanía	Los Sauces	12,4	34,9
Bío Bío	San Fabián	15,5	34,4
Bío Bío	Ercilla	10,0	34,0

Las diferencias territoriales en el país son significativas, lo que obliga tener una mirada contextual del territorio. Así se tiene comunas con altísimos niveles de pobreza, en zonas climáticas y culturales tan diversas como la Región de Tarapacá y la Araucanía.

<b>Ranking de las Comunas con Menor Porcentaje de Indigencia</b>			
Los Lagos	Quemchi	0,0	3,5
RM	Providencia	0,0	3,5
Los Lagos	Dalcahue	2,7	3,4
Magallanes Y La Antártica Chilena	Cabo De Hornos	1,5	2,9
Los Lagos	Curaco De Vélez	0,0	2,8
Antofagasta	Sierra Gorda	0,2	2,7
RM	San Miguel	1,4	2,5
RM	Las Condes	0,6	2,3
Aysén	Chile Chico	0,7	1,6
Atacama	Alto Del Carmen	0,0	1,4
Magallanes Y La Antártica Chilena	Primavera	0,0	0,6
Magallanes Y La Antártica Chilena	San Gregorio	0,0	0,0

## BRECHAS EN EDUCACIÓN



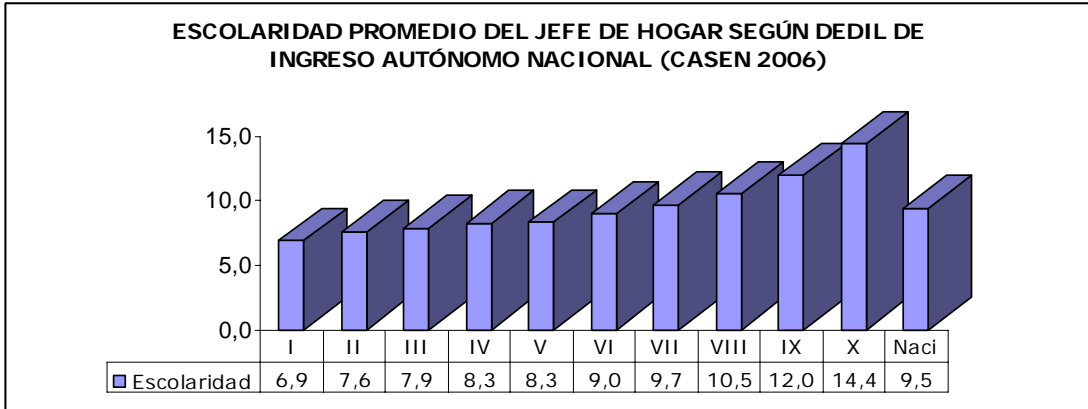
Fuente: Informe Nacional SIMCE 2006. Ministerio de Educación. Mayo 2007.

### Resultados en **Lectura**,

Los resultados SIMCE en lectura de los alumnos de cuartos básicos pertenecientes a los grupos socioeconómicos bajos se concentran en el nivel de logro inicial (53%), es decir son alumnos que no han logrado los aprendizajes esperados para su nivel.

En cambio el 69% de los estudiantes de niveles socioeconómicos altos se ubican en el nivel de logro avanzado, es decir que han logrado y superado los conocimientos y habilidades esperados.

Esta brecha es bastante importante si se considera que se traduce en que los alumnos de grupos socioeconómicos bajos ven debilitado el desarrollo de sus capacidades en el plano del conocimiento.



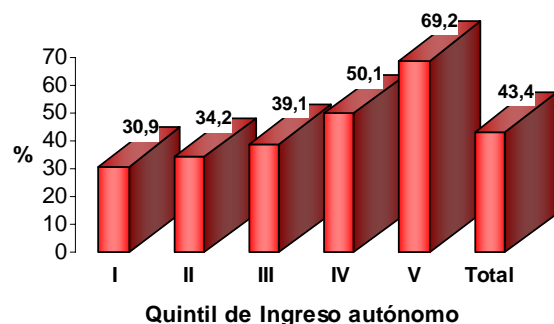
Fuente: Elaboración propia FSP a partir de la base de datos Encuesta Casen 2006

En la escolaridad promedio del jefe de hogar según el decil de ingreso autónomo se aprecian diferencias sustantivas. Mientras los jefes de hogar del décimo decil en promedio tienen 14.4 años de estudios, los del primer decil tienen sólo 6.9 años promedio.

Todos estos elementos inciden en una acumulación desigual del capital humano y en el acceso a empleos de menor calidad.

## BRECHA DIGITAL

**USO FRECUENTE DE UN COMPUTADOR SEGÚN QUINTIL DE INGRESO AUTÓNOMO**  
(Población de 5 años y más)



Fuente: Elaboración propia FSP a partir de la base de datos Encuesta Casen 2006.

**USO FRECUENTE DEL COMPUTADOR SEGÚN QUINTIL DE INGRESO AUTÓNOMO**  
Base: Población de 5 años y más

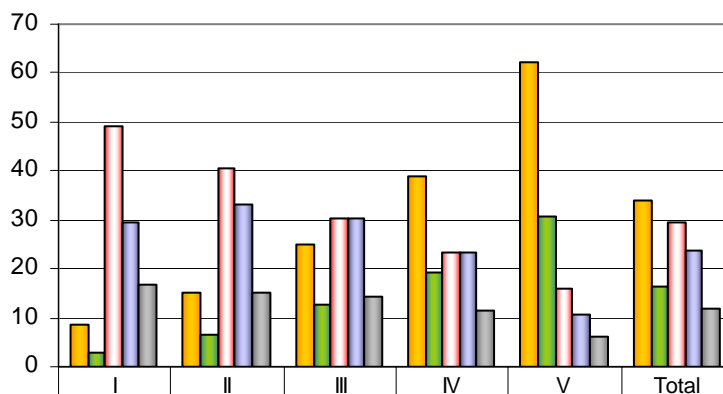
	I	II	III	IV	V	Total
<b>No lo usa</b>	68,4	65,2	60,3	49,6	30,3	56,0
<b>Si lo usa</b>	30,9	34,2	39,1	50,1	69,2	43,4
Sí, en el hogar	7,9	13,1	19,6	30,3	48,2	22,5
Sí, en el trabajo	0,8	2,3	4,7	8,1	14,4	5,6
Sí, en el establecimiento educacional	16,6	12,4	8,5	5,8	3,3	9,7
Sí, en un telecentro comunitario o infocentro (biblioteca)	0,4	0,3	0,3	0,2	0,1	0,3
Sí, en un lugar privado (cybercafés, kioskonet, etc)	3,9	4,6	4,5	3,9	2,0	3,8
Sí, donde un pariente o amigo	0,5	0,9	0,7	0,9	0,6	0,7
Sí, en Otro lugar	0,7	0,6	0,8	0,8	0,7	0,7
Sin dato	0,7	0,6	0,5	0,4	0,4	0,5
	100	100	100	100	100	100

Fuente: Elaboración propia FSP a partir de la base de datos Encuesta Casen 2006.

Si bien la brecha digital se ha reducido, ésta continúa siendo importante. Mientras el 69% del quintil más rico tiene acceso a un computador, sobre el porcentaje nacional de 43.4%, sólo el 30% y el 34.2% de la población que se ubica en el primer y segundo quintil, respectivamente, tiene acceso a un computador.

Mientras en el quintil más rico el 48.2% tiene acceso a computador en el hogar, y un 14.4% en el trabajo; en el primer quintil el acceso principal a un computador es en un establecimiento educacional (16.6%) y sólo el 7.9% tiene acceso en el hogar. Esto nos indica por un lado que quienes tienen mayor acceso a un computador son los niños y jóvenes y por otro lado la importancia de los establecimientos educacionales para disminuir la brecha digital.

### LUGAR DE USO DE INTERNET (%) (Población de 5 años y más)



■ En el hogar	8,8	15	25	39	62,2	33,9
■ En el trabajo	2,7	6,4	12,5	19,2	30,5	16,3
■ Establecimiento Educacional	49,1	40,7	30,3	23,5	15,8	29,6
■ Lugares Privados	29,6	33,1	30,1	23,4	10,8	23,8
■ No lo usa	16,8	15	14,2	11,6	6,1	12

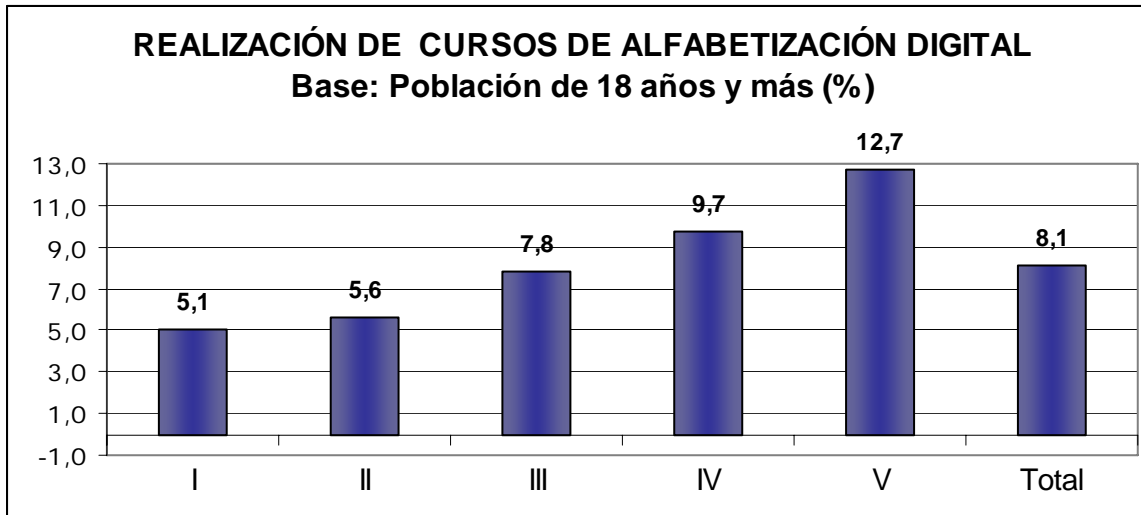
Fuente: Elaboración propia FSP a partir de la base de datos Encuesta Casen 2006

El uso de Internet presenta la misma tendencia anterior. El quintil más rico usa Internet en el hogar (62,2%), en el trabajo (30,5%) y en el establecimiento educacional (15,8%). En cambio en el quintil más pobre el principal acceso es el establecimiento educacional (49,1%) y en lugares privados (29,6%) como cibercafés, kioskonet, etc.

Estos datos muestran que se está produciendo una doble brecha: por una parte, quienes tienen mayores ingresos tienen más acceso a Internet, y por otra, los adultos del primer quintil están quedando excluidos de este tipo de tecnología, lo que es grave en tanto cada vez más las ofertas y oportunidades laborales, educacionales, y sociales se ubican por este medio.

<b>LUGAR DE USO DE INTERNET</b>						
<b>Base: Población de 5 años, multirespuesta</b>						
	I	II	III	IV	V	Total
En el hogar	8,8	15,0	25,0	39,0	<b>62,2</b>	33,9
En el trabajo	2,7	6,4	12,5	19,2	<b>30,5</b>	16,3
Establecimiento Educativo	<b>49,1</b>	<b>40,7</b>	30,3	23,5	15,8	29,6
Telecentro	2,3	1,6	1,5	1,2	0,6	1,3
Lugares Privados	29,6	33,1	30,1	23,4	10,8	23,8
Otro	4,3	4,6	5,0	4,3	3,6	4,3
No lo usa	<b>16,8</b>	15,0	14,2	11,6	<b>6,1</b>	12,0
Ninguno de los computadores usados tiene conexión	3,6	3,1	2,5	1,8	1,0	2,2
Sin dato	0,4	0,4	0,5	0,4	0,3	0,4

Fuente: Elaboración propia FSP a partir de la base de datos Encuesta Casen 2006



Fuente: Elaboración propia FSP a partir de la base de datos Encuesta Casen 2006

Los cursos de alfabetización digital han sido realizados principalmente las personas que se ubican entre el cuarto y quinto quintil más rico de la población.